

RYO MATSUI ARCHITECTS

Company Profile

株式会社松井亮建築都市設計事務所

ABOUT

松井亮建築都市設計事務所は、あらゆる種類の空間を創出します。公共施設、教育施設、商業施設、宿泊施設、居住施設、空港施設など、これまで50を超えるプロジェクトを手掛けており、豊富な知識と経験を備えています。また、企業・組織のブランディング、大型商業施設や店舗開発のディレクションなど、プロジェクトのビジョンを共有し、企画構築から品質管理まで総合的なクリエイションを行います。その他、住宅や別荘などパーソナルな生活空間の設計も積極的に取り組んでいます。我々は、異なる領域の思考経験を繰り返すことで多様性を磨き、新しい空間の価値を提供し続けます。

OUTLINE

社名

株式会社 松井亮建築都市設計事務所

所在地

東京都港区南青山 6-6-20 TG88 2F

TEL.03-6452-6038

FAX.03-6452-6037

受賞

JCD デザインアワード | 金賞・銀賞・審査員賞 [日本]

グッドデザイン賞 多数 [日本]

AR House Awards | Highly Commended 2位 [UK]

Iconic Awards | Best of Best 最高位賞 [ドイツ]

Contract World Awards 2010 | 最優秀賞 [ドイツ]

他多数

創業

2004年4月1日

設立

2008年2月12日

従業員

8名 / 2020年4月時点

事業内容

建築 & インテリアの設計

家具 & プロダクトの設計

グラフィックデザイン

アート及び展示空間のデザイン

企業及び事業のブランディング

店舗及び施設のディレクション

プロジェクトマネジメント

クライアント

あずさ監査法人

エース物産

オムロン

自由学園

そごう・西部

ダイヤモンドリアルティマネジメント

タムロン

東京エアポートレストラン

東芝

西村屋

日本空港ビルディング

ホテル日航熊本

ミヨシ油脂

楽天

UDS

福井県

他多数

Curriculum Vitae

松井 亮 (まつい りょう)

1977年 滋賀県生まれ
2004年 東京芸術大学大学院修士課程 修了
2005年 松井亮建築都市設計事務所 創立
2008年 株式会社松井亮建築都市設計事務所 設立
2011年 - 東京都市大学 非常勤講師

AWARD/ACTIVITY

受賞

2019年 AIT Award 2020 - Restaurant Category / Finalist | ドイツ
2018年 JCD デザインアワード / 銀賞 | 日本
2018年 JCD デザインアワード / 審査員賞 | 日本
2018年 グッドデザイン賞 受賞 - 産業商業公共の建築 | 日本
2015年 AR House Awards 2015 / Highly Commended (次点) | イギリス
2015年 JCD デザインアワード / 金賞 | 日本
2015年 JCD デザインアワード / 金賞 | 日本
2014年 Iconic Awards 2014 - Architecture / Best of Best | ドイツ
2014年 Iconic Awards 2014 - Interior / Best of Best | ドイツ
2012年 JCD デザインアワード 2012 / 審査員賞 | 日本
2010年 Contract World Awards 2010 / 最優秀賞 | ドイツ
2009年 グッドデザイン賞 受賞 - パブリックコミュニケーション部門 | 日本
2008年 グッドデザイン賞 受賞 - 産業・社会領域部門 | 日本
2007年 グッドデザイン賞 受賞 - 建築・環境デザイン部 | 日本

展示・講演

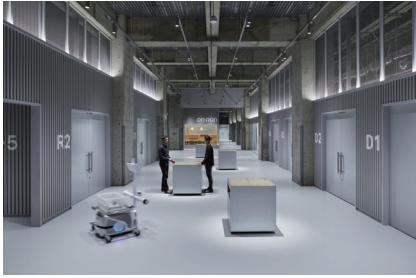
2019年 「JCD トークラウンジ」 | 東京デザインセンター・東京
2016年 「言葉の共有、空間の共有」 IPEC2016 特別公演 | 東京・工学院大学新宿キャンパス内
2016年 「空間デザインフォーラム 2016」 JCD, SDA, DSA 合同主催 | 富山・富山大学芸術文化学部 講堂
2015年 「MAKE ALTERNATIVE TOWN 展」 若手建築家 5名の倉庫リノベーション | 東京・建築会館
2015年 「新しい建築の楽しさ 2014 展」 若手建築家 14組の最新プロジェクト展示 | 東京・AGCstudio
2015年 「第51回 AGC studio デザインフォーラム」 リノベーションは多様化する | 東京・AGCstudio
2014年 「チュラロンコン大学 特別公演」 レクチュア “Architectural Thinking” | タイ・バンコク
2010年 「Contractworld.congress」 受賞者レクチュア “Senses” | ドイツ・ハノーファー
2009年 「OVERTURE ミラノサローネ」 東芝の新照明事業のインスタレーション | イタリア・ミラノ

Selected Works



Title : OMRON AUTOMATION CENTER TOKYO
 Location : Minato-ku, Tokyo
 Usage : Showroom
 Total floor area : 1,114㎡
 Completion : 2019

オムロンのオートメーション技術（AI、IoT、ロボティクス）を「体感」するための施設であり、同社が世界 37 拠点に展開する「オートメーションセンタ」の旗艦施設となる。工場で利用される工業製品を用いて空間を構成しており、世界各地に展開することを想定している。映像や音楽を駆使し、未来の生産現場を喚起させるこれまでにない体感型ショールームとなった。



Title : OMRON AUTOMATION CENTER POC LAB
 Location : Shinagawa-ku, Tokyo
 Usage : Laboratory, Office
 Total floor area : 1,919㎡
 Completion : 2019

オムロンのオートメーションセンタに併設する POC LAB は、技術の「開発・実証・習得」を実現するための施設。品川湾岸にある倉庫のワンフロアをリノベーションして計画された。2,000 平米あるフロアを街と捉え、フロアの中心には公園のような大きな空間を確保した。デモンストレーションやイベントをすることができる。人とロボットが協業するための環境である。



Title : SANPOU Nishimuraya
 Location : Kinosaki, Toyooka-shi, Hyogo
 Usage : Salon, Restaurant, Shop
 Total floor area : 468㎡
 Structure : Wood
 Completion : 2019

城崎温泉にある老舗旅館西村屋が運営する「さんぼう西村屋」の本店。豊岡市の主催するプロポーザルを経て、地域貢献型の施設としてプログラムの企画から設計まで手がけた。温泉街の基盤となる外湯廻りのための休憩所、地域の食文化を発信する拠点など、公共的な役割を担う。城崎温泉の新しい名所となっている。



Title : Café Margapane
 Location : Katsushika-ku, Tokyo
 Usage : Cafe, Lab, Office
 Total floor area : 210㎡
 Completion : 2019

食品油脂を製造するミヨシ油脂が運営するカフェ。メーカーのショールームとしての機能を持った実験的な店舗である。街から見える厨房、街に開いたテラスがあり、店内の中央にある間仕切りを閉じるとワークショップを行いながらのカフェ運用も可能となる。内外の床を横断する煉瓦、内部空間を横断する曲面天井が隣り合う空間を緩やかに繋げている。



Title : JIYU GAKUEN MIRAIKAN
 Location : Higashikurume-shi, Tokyo
 Usage : Education
 Total floor area : 353㎡
 Structure : Wood
 Completion : 2017

自由学園のための新しい木造校舎。フランク・ロイド・ライト設計による明日館から続く精神を継承し、有機的な建築を目指した。教育の一貫として 70 年続いている植林活動で育てられた木の伐採から製材まで徹底して管理し、卒業生が育てた木が校舎となった。自由学園の教育の循環を体現する建築となった。



Title : CHIBA SOGO | JUNNU
 Location : Chiba-shi, Chiba
 Usage : Department Store
 Total floor area : 10,279㎡
 Structure : RC
 Completion : 2017

そごう・西武が運営する旗艦店に位置付けられている「千葉そごう」の別館「JUNNU」のフルリニューアルプロジェクト。1 万㎡を超える商業空間のクリエイティブ・ディレクションから総合設計監修・環境設計を担当した。放射状に広がる環境設計は、これまでにない商環境空間を実現している。千葉駅前エリアのランドマークとして注目を集めている。



Title : PERSONAL ORDER
Location : Chiba-shi, Chiba
Usage : Shop
Total floor area : 347m²
Completion : 2018

そごう・西武が運営するオーダー & カスタム専門店。デジタルフィッティングから立体プレス機まで完備されたサロン、業務用マシンが立ち並ぶ工房、ウェイティングに利用できるカフェが併設されている。全ての素材をバイアスに扱うことで衣服のように軽やかな空間が生み出されている。



Title : SANPOU Nishimuraya
Location : Kinokuniya, Toyooka-shi, Hyogo
Usage : Shop
Total floor area : 124m²
Completion : 2017

城崎温泉にある老舗旅館西村屋が運営する「さんぼう西村屋」のサテライトショップ。同社が運営するホテル招月庭の1階に計画され、地域の食材や民芸品などが販売されている。商品を額装するかのような陳列仕器を連続させ、奥行きを感じる視覚効果のある構成とした。商品が主役となり、限られた時間でも空間構成を直ぐに把握することができる。



Title : cuud in Haneda Airport II
Location : Ota-ku, Tokyo
Usage : Restaurant
Total floor area : 90m²
Completion : 2017

羽田空港第2ターミナルにあるレストラン。全ての客席を厨房に向けて配列した劇場型のプランニング。調理を楽しみながら食事ができるだけでなく、サービス動線にも優れた構成である。国内外のデザインアワードでも高い評価を受けた。



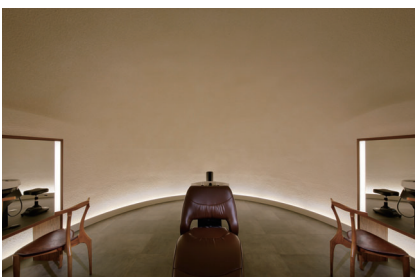
Title : Diamond Realty Management Office
Location : Chiyoda-ku, Tokyo
Usage : Office
Total floor area : 1,864m²
Completion : 2017・2014・2011

三菱商事の不動産ファンド業務を手掛ける企業。移転から拡張まで中長期的にオフィス空間の構築を担当している。菱柄の素材を集積させた空間は、三菱グループの歴史と文化を象徴しており、拡張性にも優れている。グループの模範的なオフィスとして位置付けされている。



Title : THONET TOKYO SHOWROOM by FLACE STUDIO
Location : Minato-ku, Tokyo
Usage : Showroom, Office
Total floor area : 607m²
Completion : 2017

家具メーカーのショールーム兼スタジオ。ドイツの老舗家具メーカー“トーネット”の東京ショールームの役割も担っている。ショールームの中に執務室や会議室が点在し、部屋の壁面が家具の展示背景となる。様々な素材で部屋を構成し、空間に場を与えている。



Title : Linda
Location : Minato-ku, Tokyo
Usage : Salon
Total floor area : 163m²
Completion : 2017

南青山の一角にある美容院。築30年の住宅を改修した。メゾネットの1階にある少人数制フロアは、線材の集合による軽やかな空間。2階にあるプライベートフロアは、曲面に包まれた洞窟のような空間。利用者の滞在時間や利用方法に合わせて空間の質を変え、目的に応じた快適性を追求している。



Title : FUKUI MAKERS CAMPUS
Location : Sabae-shi, Fukui
Usage : Multi hall, Work room, Design lab, Cafe
Total floor area : 2,010m²
Structure : RC
Completion : 2016

福井県の公共施設のリノベーション。地域のデザイナーやメーカーが利用できる「ものづくりキャンパス」として計画された。可搬性のある大きな什器を点在させ、その組み合わせによって多様な用途で利用ができる。ワークショップ、展示会、レクチュアなどが定期的に開催される。福井のものづくりを支える拠点となっている。



Title : cuud in Haneda Airport T1
Location : Ota-ku, Tokyo
Usage : Restaurant
Total floor area : 93m²
Completion : 2016

羽田空港第1ターミナル出発ロビーに面したカレーうどん専門店。調理場と客席を覆う錆色の天井は、人の集まる場所を視覚化しており、主客が一体となる関係を演出している。家具や食器など空間と料理の間を繋ぐ全ての要素をデザインしており、専門店にしかできない純度の高い空間を提案している。



Title : Blink House
Location : Kawasaki-shi, Kanagawa
Usage : House
Total floor area : 91m²
Structure : Wood
Completion : 2015

神奈川県にある家族3人のための住宅。天井の高いキッチンルームを中心に、家族の部屋が窓で繋がる。どの部屋からも家族の気配を感じ、プライベートな領域も確保できる。狭小住宅の新しい可能性を示めた事例として、多数のメディアに取り上げられた。



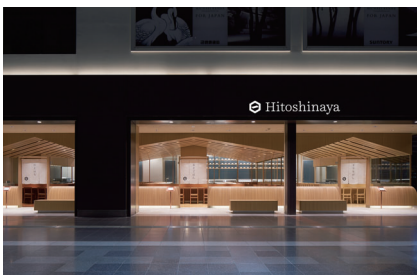
Title : Rebirth House
Location : Moriya-shi, Ibaraki
Usage : Assembly salon
Total floor area : 41m²
Structure : RC
Completion : 2014

東日本大震災で倒壊の危機にあった築120年の蔵を再生させた地域住民との交流を目的とした集会所。細かい孔のある煉瓦を組積させた壁面は、日中は白い壁に見え、夜になると光が溢れ出し、窓が浮かび上がる。蔵の風貌は残しながら人の集まる場所となった。世界でもっとも影響力のある建築賞の1つ AR House Awards (イギリス) にて高い評価を受け、新建築住宅特集の表紙にもなった。



Title : Buffet & Dining Asoshed in Hotel Nikko Kumamoto
Location : Kumamoto-shi, Kumamoto
Usage : Restaurant
Total floor area : 382m²
Completion : 2015

ホテル日航熊本のプロフェレストランを全面改修。自然素材を中心に空間を構成し、オールデイダイニングに相応しい様相を提案している。レストランのコンセプトから空間まで一体的に提案し、これまでにない地域性を感じられるホテルレストランが実現した。



Title : Hitoshinaya in Haneda Airport T1
Location : Ota-ku, Tokyo
Usage : Restaurant
Total floor area : 235m²
Completion : 2014

羽田空港第1ターミナルの出発ロビーにあるレストラン。東京エアポートレストランが運営する羽田空港の直営店として、ブランディングから店舗設計までを手掛けた。3つの店舗が1つの軒下で繋がる町屋のような店舗構えは、デザインアワードでも高い評価を受け、東京デザインセンターが世界に発信するインテリア事例としても取り上げられた。



Title : Bridal Salon/ in Hotel Nikko Kumamoto
Location : Kumamoto-shi, Kumamoto
Usage : Bridal Salon
Total floor area : 118m²
Completion : 2013

ホテル日航熊本のブライダルサロンのリノベーション。ブライダルサロンの他、3つのバンケットホールの改修までを手掛けた。これまでにないサロンの新しい様相として、ドイツの建築アワード等や国内外のメディアから高い評価を受けた。



Title : Hair Do
Location : Chiba-shi, Chiba
Usage : Salon
Total floor area : 220m²
Structure : Steel frame
Completion : 2013

千葉にある2階建ての美容院。10年の期限付店舗のため、軽量の鉄骨を用いた工法を考案し、インテリアと建築の融合を試みた。繊細な鉄骨は、家具のスケールが調和し、美容院に相応しい軽やかな空間が実現した。工法からインテリアを構築する新しい試みは、国内外のメディアに多数紹介された。



Title : M Residence
Location : Minato-ku, Tokyo
Usage : Residence
Total floor area : 189m²
Completion : 2013

都内にあるペンテージマンションのリノベーション。木の特徴を読み取り、各空間の用途に合わせて使い分け、合計27種類の木材を利用した。木種を限定しないことで、その時期に伐採された木材を有効的に利用している。都心における木質住環境の実験的な試みとなった。



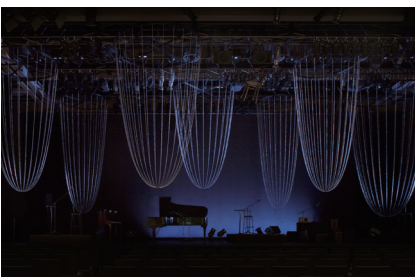
Title : BALCONY HOUSE
Location : Minato-ku, Tokyo
Usage : Residence
Total floor area : 202m²
Completion : 2013

RC4階建ての都市型住宅の提案。都心の住宅にとってバルコニーは限られた外部空間であり、街の風景となる要素でもある。2mの奥行きに深さ60センチの深さのバルコニーによって、全てのフロアに大きな木々が育つ構造とした。木々は、住宅と街の緩衝地帯となり、緑のある街並みを形成する。



Title : Tokyo's Tokyo
Location : Shibuya-ku, Tokyo
Usage : Shop
Total floor area : 171m²
Completion : 2012

漫画とアニメのためのショップ。漫画の技法を用いた仕器に囲まれた店内は、漫画を読むように商品を読み、物語が進むかのように店内を歩き回る。オンラインサービスにはない体験型店舗の価値が問われた。新しい店舗の試みとして、多数のメディアやアワードにて高い評価を受ける。



Title : HYPNAGOGIA
Location : Nihonbashi Mitsui Hall
Usage : Scenic Art
Date : 12,13th March, 2011
Completion : 2011

五感を刺激する音楽朗読劇のための舞台美術の提案。地球の中心に向かって閉じる曲線の集合体は、重力を可視化させている。目に見えない世界を浮かび上がらせ、舞台の世界へと没入させる。照明演出によって造形物は様々な空間に変化し、来客者の想像力を喚起させる。



Title : GRASS BLDG.
Location : Minato-ku, Tokyo
Usage : Complex Facility
Total floor area : 305m²
Structure : RC
Completion : 2010

6階建ての複合ビル。上層階は住居、中層階は賃貸オフィス、1階は店舗。高密度な都市の中、可能な限り都市に開き、自然や外部を取り込める開放的な空間を実現させている。竣工後から現在まで稼働率100%を維持しており、持続可能な投資用不動産としての評価も高い。



Title : OVERTURE
Location : Tortona Milan, Italy
Usage : Installation
Total floor area : 176m²
Completion : 2009

ミラノサローネで発表した東芝のためのインсталレーション。白熱電球の生産が終了し、LED電球にシフトする転換期。新しい技術を取り入れ、過去から未来に変化していく文化の広がり、電球によって灯された建築の普遍的な美しさを表現している。現地を訪れた編集者やジャーナリストから高い評価を受け、世界中のメディアから注目を集めた。



Title : KPMG AZSA LLC Office
Location : Chiyoda-ku, Tokyo
Usage : Office
Total floor area : 461m²
Completion : 2008

あずさ監査法人の大手町オフィス。世界4大監査法人の1つKPMGのメンバーファームとして、日本の風土を感じるオフィスを目指した。素材や細部のデザインまで伝統技術を駆使し、繊細でありながら力強さのある数奇屋建築のようなオフィスが実現した。オフィスの新しいデザイン事例として複数のメディアに取上げられた。



Title : Hair Salon Tierra
Location : Shibuya-ku, Tokyo
Usage : Salon
Total floor area : 182m²
Completion : 2008

東京の渋谷にある美容院。美容院に必要な不可欠な鏡を建築の開口部と捉えて空間を作っている。美容院に存在するミラスタンドが無くなり、アーチ型の開口部の連続する美しい空間が広がる。これまでにないインテリアの新しい試みは、ドイツのインテリアアワードにて最優秀賞を受賞している。



Title : Rakuten Tower
Location : Shinagawa-ku, Japan
Usage : Office
Total floor area : 6,500m²
Completion : 2007

楽天の本社オフィス。分散していたグループ会社や各事業部をビル1棟に集約させ、オフィスのデザインを統一させることとなった。全てのフロアの基本設計から総合設計監修を手掛けた。現在の楽天本社オフィスは、このプロジェクトで構築したデザイン・ガイドラインが継承されている。



Title : Resion Musashikosugi
Location : Nakhara-ku, Kawasaki-shi, Kanagawa
Usage : Residence
Total floor area : 95m²
Completion : 2006

集合住宅の住戸リノベーションのモデルケースとしての提案。土間や離れといった日本の住宅にある要素をマンションで実現させた。寝室をコンパクトにし、家族で使う空間を拡大させている。LDKの形式を抜け出す汎用性のある試みとして、多数のメディアに掲載された。

Publications

- 2019年 La Vie 設計改變世界 2019・12月号(麥浩斯出版股份有限公司 / 台湾)
- 2019年 現代住宅の納まり手帖(彰国社)
- 2019年 商店建築, 2019・8月号(商店建築社)
- 2019年 商店建築, 2019・3月号(商店建築社)
- 2018年 ENGINE, 2019年・2月(新潮社)
- 2018年 年鑑日本の空間デザイン 2019(六耀社)
- 2018年 新建築, 2018年・12月号(新建築社)
- 2018年 話題のショップをつくる注目の空間デザイナー・建築家100人の仕事(PIE International)
- 2018年 グラフィック×リノベーションでつくるこだわりのオフィスデザイン(PIE International)
- 2018年 商店建築, 2018・10月号(商店建築社)
- 2018年 CONFORT 164号, 2018・10月号(建築資料研究社)
- 2018年 商店建築, 2018・8月号(商店建築社)
- 2018年 新建築 住宅特, 2018・4月号(新建築社)
- 2018年 商店建築, 2018・4月号(商店建築社)
- 2018年 MONOCLE, April 2018 (Monocle magazine / U.K.)
- 2018年 商店建築, 2018・1月号(商店建築社)
- 2017年 商店建築, 2017・7月号(商店建築社)
- 2017年 住宅インテリア究極ガイド(X-Knowledge)
- 2016年 新建築 住宅特集, 2016年12月号(新建築社)
- 2016年 THE JAPAN ARCHITECT 102(新建築社)
- 2016年 年鑑日本の空間デザイン 2016(六耀社)
- 2016年 Arquitectura Viva 181 (Arquitectura Viva / スペイン)
- 2016年 Interior World vol.144 (Archiworld Publisher/ 韓国)
- 2016年 MARU Vol.167 (CA Press / 韓国)
- 2016年 商店建築, 2016・8月号(商店建築社)
- 2016年 商店建築, 2016・5月号(商店建築社)
- 2016年 L'Architecture d'Aujourd'hui 412 (Archipress & Associes / フランス)
- 2016年 商店建築, 2016・2月号(商店建築社)
- 2016年 Casa Brutus, 2016年2月号(マガジンハウス)
- 2015年 新建築 住宅特集, 2015年10月号(新建築社)
- 2015年 The Architectural Review Issue 1421 (The Architectural Review / U.K.)
- 2015年 SPECTACUKAR ! STAGE DESIGN (Send Point / 中国)
- 2015年 Landscape World vol.078(Archiworld Publisher / 韓国)
- 2015年 商店建築, 2015・2月号(商店建築社)
- 2014年 商店建築, 2014・12月号(商店建築社)
- 2014年 C3 Magazine vol.363 (C3 Publishing Co. / 韓国)
- 2014年 Townhouse Design -Layered Urban Living- (Braun Publishing / スイス)
- 2014年 Interior World vol.130 (Archiworld Publisher / 韓国)
- 2014年 ICONIC AWARDS 2014 Catalog (German Design Council / ドイツ)
- 2014年 AMC INTERIEURS 2014 (AMC / フランス)
- 2014年 architecture culture No.397 (ANC Publishing / 韓国)
- 2014年 商店建築, 2014・6月号(商店建築社)
- 2014年 Be Magazyn, March 2014 (Be Magazyn / ポーランド)

2014年 Interiors #329 (Interiors Korea / 韓国)
2014年 dolcevita #029 (Bauer Media Praha / チェコ)
2014年 ディスカバー・ジャパン, 2014・2月号(榎出版社)
2014年 商店建築, 2014・1月号(商店建築社)
2013年 AMC INTERIEURS 2013 (AMC / フランス)
2013年 ディスカバー・ジャパン, 2013・12月号(榎出版社)
2013年 ディスカバー・ジャパン, 2013・10月号(榎出版社)
2013年 ディスカバー・ジャパン, 2013・8月号(榎出版社)
2013年 ディスカバー・ジャパン, 2013・6月号(榎出版社)
2013年 商店建築, 2013・3月号(商店建築社)
2013年 商店建築, 2013・2月号(商店建築社)
2012年 年鑑日本の空間デザイン 2013 (六耀社)
2012年 a + a, vol.32 No.10 (architecture & art / 中国)
2012年 VISION, 2012・11月号(VISION / 中国)
2012年 Work shop, issue06 (Choi's Gallery / 中国)
2012年 日経アーキテクチュア, 2012年・6月25日号(日経BP社)
2011年 LiVES, Vol.55 (第一プロGRESS)
2010年 THE LATEST OFFICE SPACE DESIGN OF THE WORLD (中国)
2010年 AXIS, 2010・10月号(AXIS)
2010年 商店建築, 2010・9月号(商店建築社)
2010年 spaces, 2010・5月号(RPT Docu / フィンランド)
2010年 AN, No.96 (L'ARREDA NEGOZI SHOPFITTINGMAGAZINE / イタリア)
2010年 AIT, 2010・3月号(AIT / ドイツ)
2010年 wettbewerb, 2010・2-3月号(オーストリア)
2010年 グッドデザインアワード・イヤーズブック 2009-2010(宣伝会議)
2010年 新世代 建築家 / クリエイター 100人の仕事(エクスナレッジ)
2010年 ニッポンの城(榎出版社)
2010年 3lux:letters, 2010・1月号(TRILUX / ドイツ)
2009年 a+u, 2009・12月号(新建築社)
2009年 ホームズ ウィズ リノベーション(商店建築社)
2009年 NA 選書 照明ガイド(日経アーキテクチュア)
2009年 フレーム, #70, 2009・9-10月号(FRAME Publishers / オランダ)
2009年 リアルデザイン, 2009・11月号(榎出版社)
2009年 LORO, Vol.7 (ワールドフォトプレス)
2009年 リアルデザイン, 2009・9月号(榎出版社)
2009年 新建築, 2009・7月号(新建築社)
2009年 商店建築, 2009・7月号(商店建築社)
2009年 Pen, 2009・7月1日号(阪急コミュニケーションズ)
2009年 モノ・マガジン, 2009・7月2日号(ワールドフォトプレス)
2009年 カーサ・ブルータス, 2009・7月号(マガジンハウス)
2009年 日経アーキテクチュア, 2009・6月8日号(日経BP社)
2009年 モダンリビング, 2009・7月号(アシェット婦人画報社)
2009年 商店建築, 2009・6月号(商店建築社)

2009年 日経デザイン, 2009・6月号(日経BP社)

2009年 新世代建築家・デザイナー 100 HOME 特別編集 No.12 (エクスナレッジ)

2009年 グッドデザインアワード・イヤーブック 2008-2009(宣伝会議)

2009年 商店建築, 2009・2月号(商店建築社)

2008年 デザインオフィス, 2008・7月号(榎出版社)

2008年 リアルデザイン, 2008・7月号(榎出版社)

2008年 商店建築, 2008・5月号(商店建築社)

2008年 グッドデザインアワード・イヤーブック 2007-2008(宣伝会議)

2008年 +DESIGNING, 2008・3月号(毎日コミュニケーションズ)

2007年 I'm home, 2007・9月号(商店建築社)

2007年 新建築, 2007・8月号(新建築社)

2007年 東京カレンダー, 2007・4月号(アクセスパブリッシング)

2007年 モダンリビング, 2007・3月号(アシェット婦人画報社)

2006年 日経アーキテクチャー, 2006・7-10月号(日経PB)

2006年 東京カレンダー, 2006・8月号(アクセスパブリッシング)

2006年 數位時代雙週, 2006・3月号(Business Next Publishing/台湾)

2005年 Interior/Architecture, Vol. 1(エクスナレッジ)

2005年 東京カレンダー, 2005・9月号(アクセスパブリッシング)

2005年 Indoor Green style, Vol.7(商店建築社)

2005年 新建築, 2005・8月号(新建築社)

2005年 MAC POWER, 2005・5月号(アスキー)

2004年 デザイナーズウィーク 2003 公式イベント作品集(六耀社)

2003年 「実験家具デザイン」・「すわるかたち」作品集(六耀社)